



ÉDUCUER TRANSFORMER AGIR

Rencontre des professionnel·les de
l'orientation et de l'information scolaire

23 octobre 2024



Collège de
Maisonneuve

CONTENU DE LA RENCONTRE

- Mot d'accueil
- Mot de bienvenue de la Directrice des études
- Baccalauréat International (IB) - cheminement en sciences cognitives
- Sciences, lettres et arts
- Techniques des procédés et de la qualité des aliments
- Arts, lettres et communication
- Période de questions
- Visite des lieux récemment rénovés



Mot d'accueil

PAR LINE LÉGARÉ, DIRECTRICE DES COMMUNICATIONS
ET DU DÉVELOPPEMENT INSTITUTIONNEL



Mot de bienvenue

PAR BRIGITTE GAUTHIER-PERRON, DIRECTRICE DES ÉTUDES



| PROGRAMMES ET CHEMINEMENT | SÉJOURS OU STAGES À L'ÉTRANGER | PRÉALABLES | MOYENNE DES 10 DERNIERS-ES ADMIS-ES ** | % D'ADMISSION | NOMBRE DE PLACES | AIDES PÉDAGOGIQUES INDIVIDUELLES | RESPONSABLES DU PROGRAMME |
|--|--------------------------------|--|--|--|------------------|--|--|
| 081.06 Tremplin DEC | | Aucun | 71% | 66% | 120 | Abigaëlle Trottier-Gascon poste 4082 | Cynthia Fortin poste 4518 cfortin1@cmaisonneuve.qc.ca |
| 200.B1 Sciences de la nature * > Sciences naturelles et appliquées > Sciences de la santé > Parcours enrichi | ✓ | Chimie 5° Physique 5° TS ou SN 5° | 79% Parcours enrichi : 84% | 88% Parcours enrichi : 97% | 770 | Joëlle Jamieson poste 4102 | Joanie Laroche poste 4609 jlaroche@cmaisonneuve.qc.ca |
| 200.C1 Sciences, informatique et mathématique | ✓ | Chimie 5° Physique 5° TS ou SN 5° | 76,5% | 93% | 150 | Abigaëlle Trottier-Gascon poste 4082 | Mélanie Fortin-Boisvert poste 4272 mfortin@cmaisonneuve.qc.ca |
| 200.12 Double DEC * > Environnement et enjeux planétaires | ✓ | Chimie 5° Physique 5° TS ou SN 5° | 90% (Non contingenté) | 100% | 60 | Myriam Guay poste 4532 | Dominique Boisvert poste 4147 dboisvert@cmaisonneuve.qc.ca |
| Sciences humaines * 300.M0 Sans math 300.M1 Avec math > Administration > Psychologie et interactions sociales > Justice et société > Études internationales | ✓ | 300.M0 Aucun 300.M1 TS ou SN 5° | Admin : 71% Psycho : 74% Justice : 72% Étude int. : 79% | Admin : 85% Psycho : 51% Justice : 66% Étude int. : 58% | 820 | Michael Hawey poste 4238 | Mélanie Roy poste 4780 mroy@cmaisonneuve.qc.ca |
| Arts, lettres et communication 500.AG Cinéma 500.AH Littérature 500.AL Langues | ✓ | Aucun | 78% (Non contingenté) | 92% | 225 | Myriam Guay poste 4532 | Jacinthe Bédard poste 4854 jbedard@cmaisonneuve.qc.ca |
| 700.Z0 Baccalauréat International | | TS ou SN 5° | - | - | 80 | Abigaëlle Trottier-Gascon poste 4082 | Francis Boudreau poste 4052 fboudreau@cmaisonneuve.qc.ca |
| 700.A1 Sciences, lettres et arts | ✓ | Chimie 5° Physique 5° TS ou SN 5° | 82% | 95% | 80 | Joëlle Jamieson poste 4102 | Julie Milot poste 4373 jmilot@cmaisonneuve.qc.ca |



LISTE DES COURS COMPLÉMENTAIRES

LANGAGE MATHÉMATIQUE ET INFORMATIQUE

- Cybersécurité pour tous
- Planification financière personnelle
- La suite Office sur le bout des doigts
- Conception de sites web et applications mobiles pour tous
- Recherche efficace d'informations numériques

ART ET ESTHÉTIQUE

- Design
- Comprendre le cinéma
- Les arts du dessin
- Création de jeux vidéo
- Création photo et vidéo pour les médias sociaux
- Faire du cinéma
- Ateliers de bande dessinée

SCIENCES HUMAINES

- Rivalités géopolitiques contemporaines
- Histoire des États-Unis à travers le cinéma
- Philosophie et cinéma
- Sexe et philosophie
- Psychopathologie et santé mentale
- L'Industrie du sport professionnel

DEC / Baccalauréat International (IB)

Cheminement en sciences cognitives



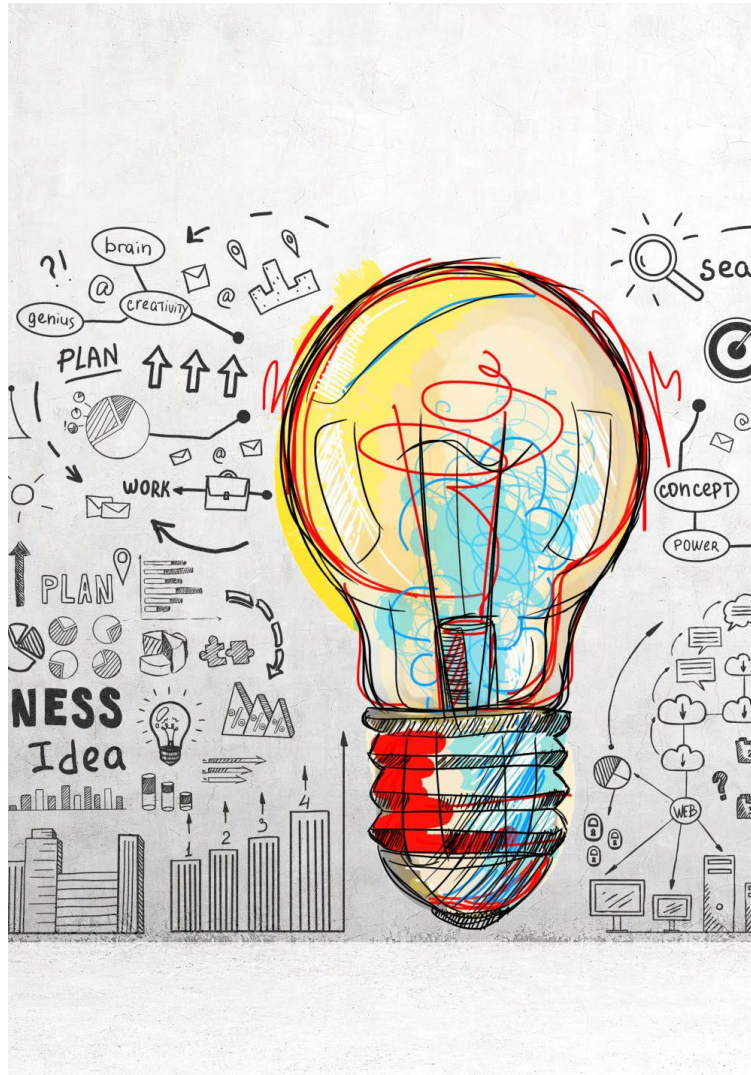
Présentation du nouveau programme



La présentation en bref

1. Pourquoi un IB en sciences cognitives ?
2. À quoi ressemble le programme ?
3. Pourquoi s'y inscrire ?
4. À qui ça s'adresse ?





Pourquoi un Baccalauréat International en sciences cognitives ?

Les raisons d'être à l'origine du programme



Origine du projet

Nouveau champ d'études interdisciplinaire sur la cognition au fondement des développements de l'intelligence artificielle : les sciences cognitives. (1956)

Montréal est une plaque tournante pour cette technologie révolutionnaire, pourtant : aucun programme collégial au Québec sur ce domaine.



Origine du projet

Nos objectifs

- Préparer nos étudiant·es aux développements reliés à l'intelligence artificielle
- Répondre aux besoins de ce domaine : éthique, esprit critique, présence des femmes, etc.
- Promouvoir l'interdisciplinarité
- Offrir la meilleure préparation préuniversitaire combinant l'informatique aux sciences humaines





À quoi ressemble le programme ?

La forme et la substance du programme



Que sont les sciences cognitives ?

Elles visent à comprendre les principes et les modalités de l'intelligence; soit l'ensemble des moyens d'acquisition de la connaissance, des dispositions et des capacités du cerveau autant chez l'humain et les autres animaux que dans les machines.

Perception
Langage
Raisonnement
Apprentissage

Résolution de problèmes
Coordination motrice
Planification
Conscience



Que sont les sciences cognitives ?

Elles permettent ainsi la simulation ou même l'amplification de ces capacités !

Les disciplines principales dans la littérature de ce champ d'études interdisciplinaire sont :

- La philosophie
- La linguistique
- La psychologie
- L'informatique



Qu'est-ce que le Programme du diplôme du Baccalauréat International (IB) ?

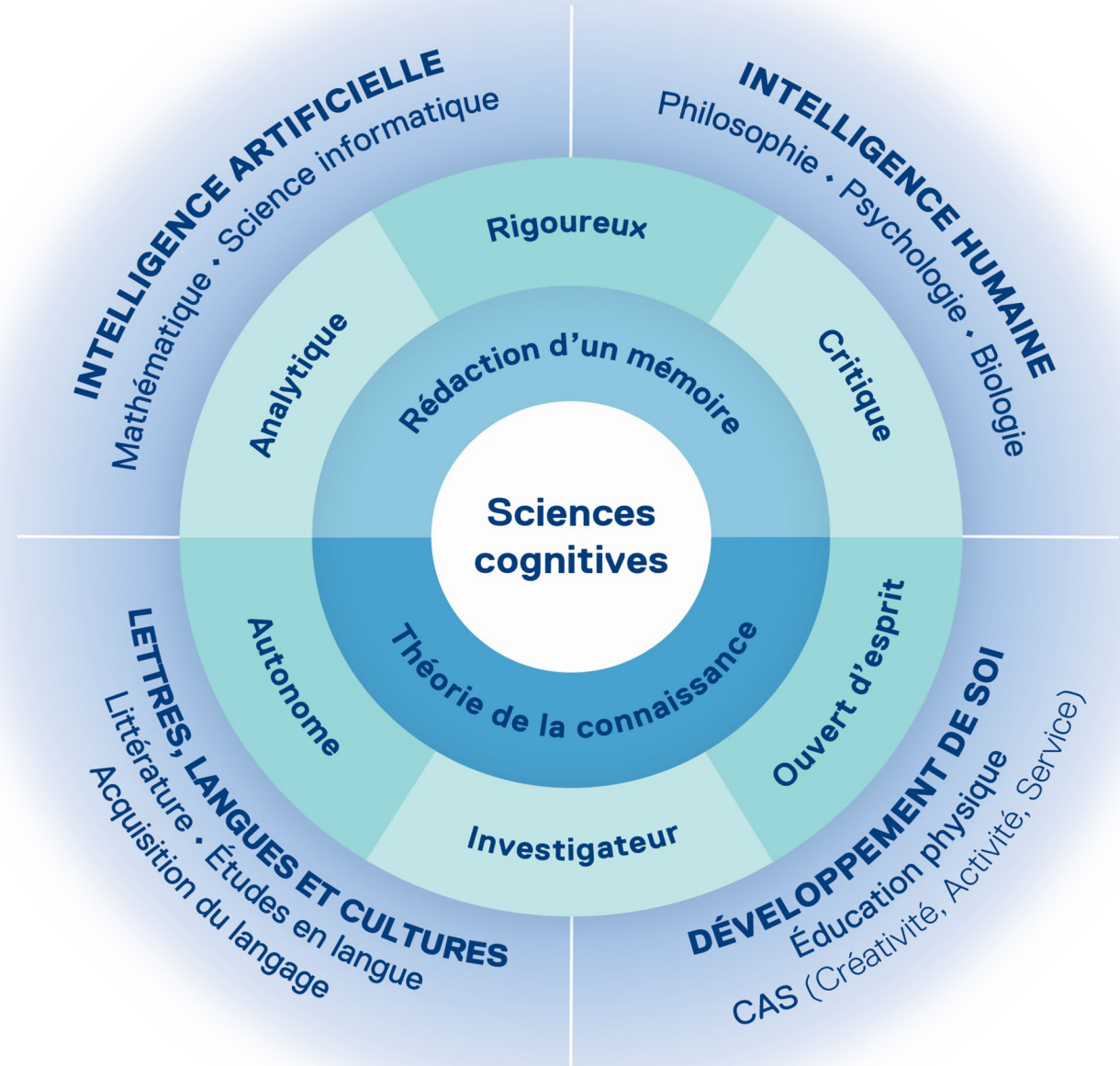
Un programme d'études préuniversitaires offrant une formation solide et diversifiée, incitant au développement de l'autonomie et de la curiosité intellectuelle ainsi qu'à l'altruisme et à la sensibilité internationale.

Offert depuis 1968, maintenant dans plus de 150 pays !



La structure du programme

- 6 disciplines principales
- Théorie de la connaissance
- Mémoire
- Programme CAS
- Attitudes essentielles



La grille de cours

| Disciplines | Disciplines | | | | | | | Heures cours (travail personnel) [total session] | PROGRAMME CAS (CRÉATIVITÉ, ACTIVITÉ, SERVICE) | RÉALISATION ET SOUTENANCE DU MÉMOIRE ** | Disciplines | | | | Heures cours (travail personnel) [total session] | | | |
|---|-------------|--|-------------------------------------|-----------------------------------|-------------------------------------|---|--|--|---|---|---|--------------------|-------------------------|-----------------------------------|--|-----------------------------------|------------------------|--|
| | Lettres | Anglais | Philosophie | | Informatique | Psychologie | Mathématiques | | | | Éducation physique | Anglais | Biologie | Éducation physique et psychologie | | | | |
| Sessions | 1 | Représentations de soi en littérature | Média et communication de l'anglais | | Connaissance et cognition | Fondements des systèmes informatiques | Introduction à la psychologie | Algèbre linéaire et géométrie du plan et de l'espace | 23 (18) 41 [615] | PROGRAMME CAS (CRÉATIVITÉ, ACTIVITÉ, SERVICE) | RÉALISATION ET SOUTENANCE DU MÉMOIRE ** | Éducation physique | Anglais | Biologie | Éducation physique et psychologie | 25 (19) 44 [660] | | |
| | | 601-B01-MA | 604-B01-MA | | 340-TC1-MA | 420-B01-MA | 350-B01-MA | 201-B01-MA | | | | 109-101-MQ | | | | | | |
| | | 2-2-3 | 2-1-3 | | 2-2-3 | 1-2-3 | 3-1-3 | 3-2-3 | | | | 1-1-1 | | | | | | |
| | 2 | Passé et mémoire dans les textes littéraires | Langue anglaise, société et éthique | Anthropologie philosophique | | Algorithmique et programmation | Approche cognitive et socioculturelle du comportement humain | Statistiques et probabilités | 25 (18) 43 [645] | PROGRAMME CAS (CRÉATIVITÉ, ACTIVITÉ, SERVICE) | RÉALISATION ET SOUTENANCE DU MÉMOIRE ** | Éducation physique | Acquisition de langage* | Anglais | Biologie | Éducation physique et psychologie | 28 (21) 49 [735] | |
| | | 601-B02-MA | 604-B02-MA | 340-B01-MA | | 420-B02-MA | 350-B02-MA | 201-B02-MA | | | | | 604-415-MA | | | | | |
| | | 2-2-3 | 2-2-3 | 2-2-3 | | 2-2-3 | 2-2-3 | 3-2-3 | | | | | 2-1-3 | | | | | |
| | 3 | Mythes et récits fondateurs | | Éthique fondamentale et appliquée | Connaissance et sciences cognitives | Intelligence artificielle et cognition* | Rôle de la recherche dans la compréhension des comportements humains | Calcul différentiel et applications | 21 (18) 39 [585] | PROGRAMME CAS (CRÉATIVITÉ, ACTIVITÉ, SERVICE) | RÉALISATION ET SOUTENANCE DU MÉMOIRE ** | Éducation physique | Anglais | Biologie humaine* | Éducation physique et psychologie | 24 (21) 45 [675] | | |
| | | 601-B03-MA | | 340-B02-MA | 340-TC2-MA | 420-B03-MA | 350-B03-MA | 201-B03-MA | | | | | 101-SH1-RE | | | | | |
| | | 2-2-3 | | 2-1-3 | 2-1-3 | 2-1-2 | 1-3-4 | 2-2-3 | | | | | 2-1-3 | | | | | |
| | 4 | Utopies et dystopies littéraires | L'anglais dans le monde | Étude d'une œuvre philosophique | | Projet intégrateur en informatique | Psychologie de la santé | Calcul intégral et applications | 20 (18) 38 [570] | PROGRAMME CAS (CRÉATIVITÉ, ACTIVITÉ, SERVICE) | RÉALISATION ET SOUTENANCE DU MÉMOIRE ** | Éducation physique | Anglais | Biologie | Bien-être et plein-air* | 23 (21) 44 *** [660] | | |
| | | 601-B04-MA | 604-B03-MA | 340-B03-MA | | 420-B04-MA | 350-B04-MA | 201-B04-MA | | | | | 365-CC5-MA | | | | | |
| | | 2-2-3 | 2-1-3 | 2-1-3 | | 1-2-4 | 2-2-2 | 2-1-3 | | | | | 2-1-3 | | | | 2-1-3 | |
| Évaluations externes du BI pour chacune des disciplines | | | | | | | | | | 2 choix parmi les 3 | | | | | | | | |

* Cours hors BI

** Le mémoire en étude du monde contemporain est réalisé sur 4 sessions (sessions 1 et 2 : préparation; session 3 : rédaction; session 4 : soutenance)

*** Cours distribués sur 12 semaines en prévision de la réalisation des évaluations externes du BI



Pourquoi s'y inscrire ?

Quelques forces et avantages du programme



Les avantages

- Double diplomation en 2 ans
- Excellente réputation de l'IB et admission universitaire large et facilitée, même à l'étranger
- Cheminement d'avenir et exclusif à Maisonneuve
- Solide préparation à la réussite universitaire : mémoire, TdC, compétences d'apprentissage, attitudes et le CAS
- Groupes d'étudiant·es stables favorisant la camaraderie et la collaboration
- Une formation générale unique
- Un développement de l'étudiant·e, mais aussi de l'humain



À qui ça s'adresse ?



À qui ça s'adresse ?

- Les jeunes désireux d'avoir une longueur d'avance en comprenant les fondements de l'IA
- Les personnes amoureuses de l'intelligence et de la cognition sous toutes ses formes
- Les curieux et curieuses, qui sont insatiables d'investigation et qui veulent développer un esprit autonome et critique
- Les étudiant·es qui aiment collaborer et persévérer pour résoudre des problèmes complexes
- Pas nécessairement les personnes surdouées ou les étudiant·es du PEI : il faut uniquement ses mathématiques TS ou SN de 5^e



Où ce programme peut mener ?

- Partout où les sciences humaines avec mathématiques peuvent mener : administration, communication, éducation, droit, sciences sociales, etc.
- En informatique et dans tous les domaines qui seront profondément transformés par l'IA
- En psychoéducation, en psychologie ou en criminologie
- C'est facile d'être accepté dans 150 autres pays !



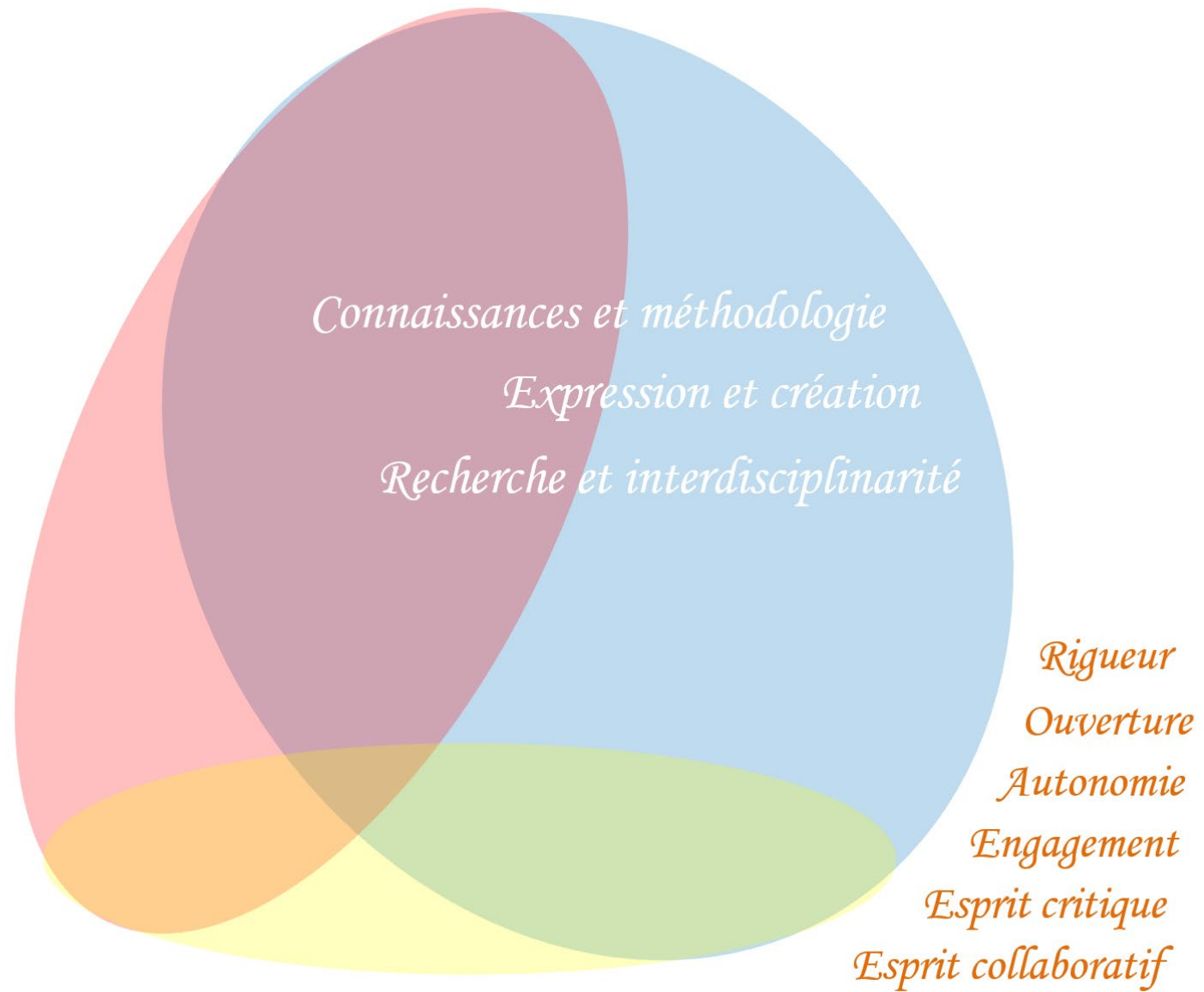
Période de questions



Sciences, lettres et arts

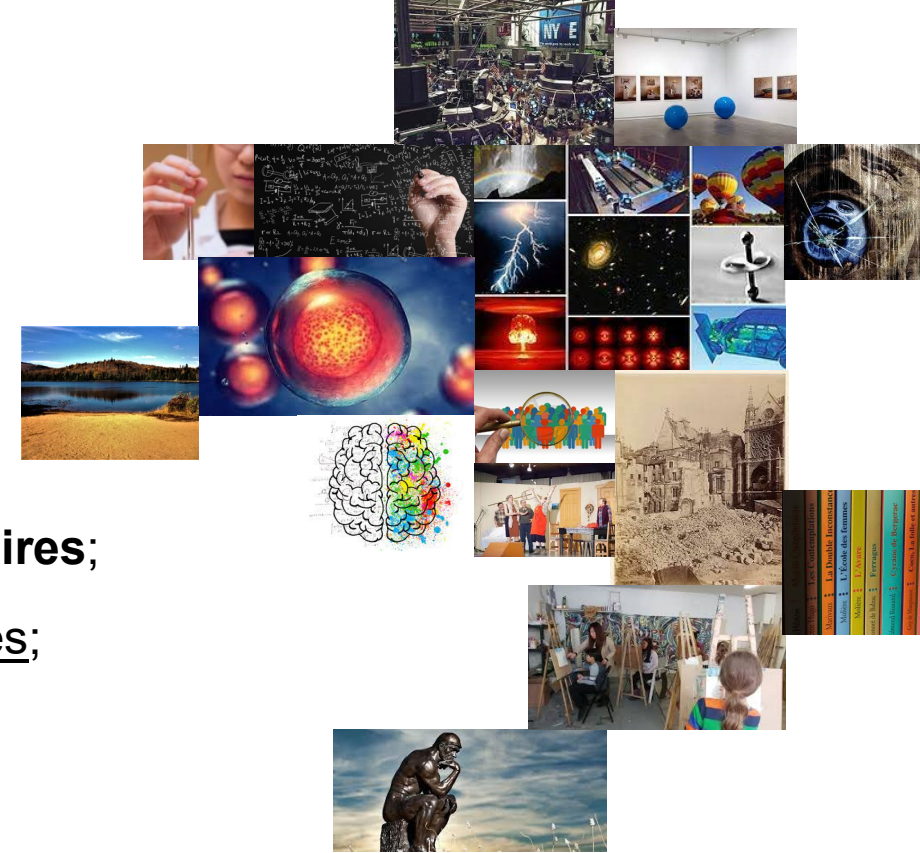
700.A1





S'adresse aux élèves qui :

- ont des **champs d'intérêt multiples et variés**;
- démontrent de la **curiosité** et de l'**ouverture**;
- **s'engagent** dans leurs **études** et dans des **activités extracurriculaires**;
- sont **performants**, particulièrement en mathématiques et en sciences;
- aiment **collaborer** pour réaliser des **projets**;
- aiment les **discussions**, la **lecture** et la **recherche**;
- sont **créatifs**;
- veulent **approfondir** leurs **connaissances** dans un large éventail de disciplines **avant de faire un choix universitaire**;
- peuvent viser un champ d'études universitaires ou une carrière **multidisciplinaire**.



Vers l'université avec un DEC

Préuniversitaire

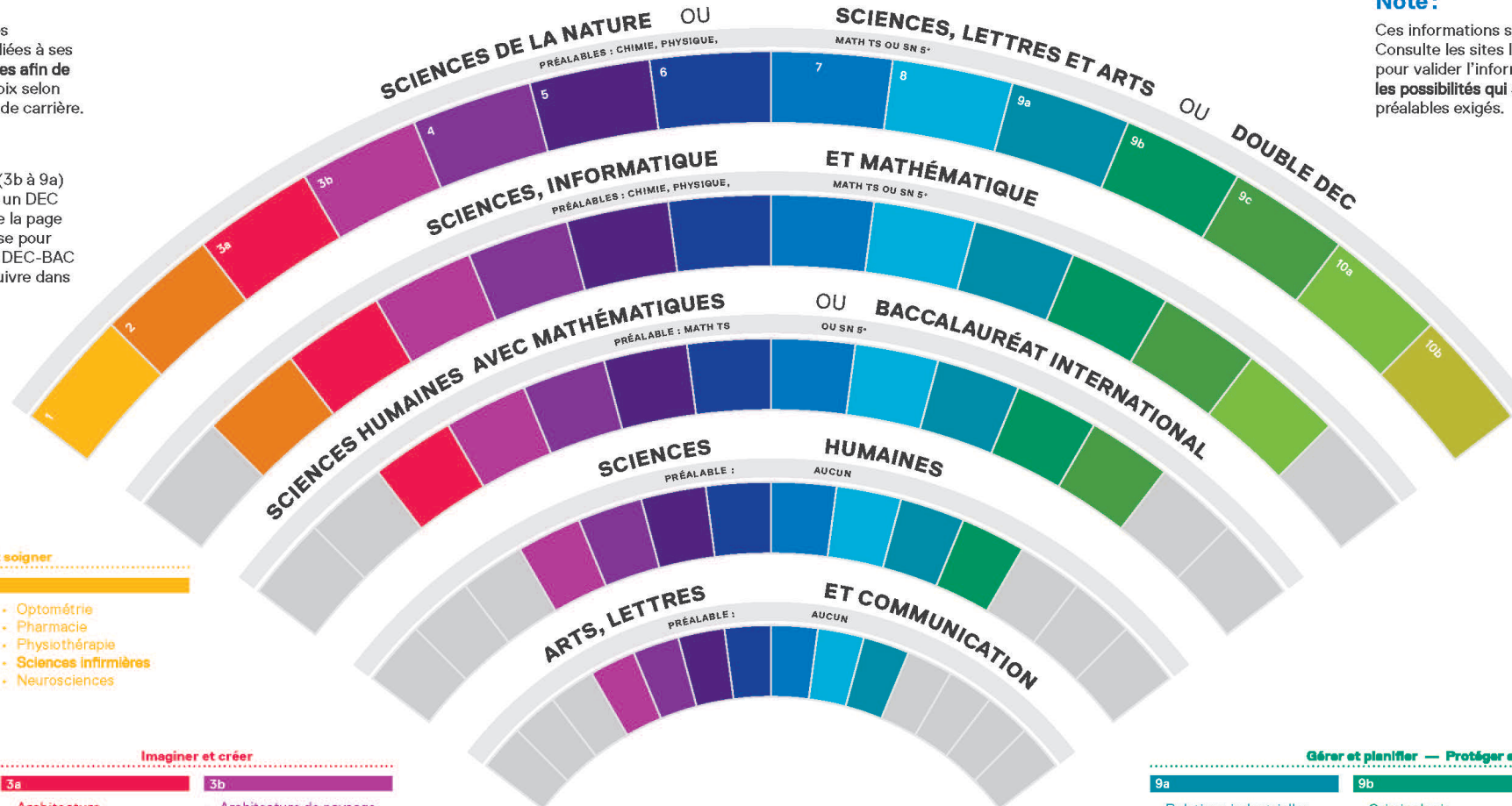
Maisonneuve te présente les perspectives universitaires liées à ses programmes préuniversitaires afin de te permettre de faire un choix selon tes intérêts et tes objectifs de carrière.

Technique

Une multitude de secteurs (3b à 9a) sont aussi accessibles avec un DEC technique. De plus, consulte la page du programme qui t'intéresse pour connaître les passerelles et DEC-BAC qui te permettent de poursuivre dans ton domaine à l'université.

Note :

Ces informations sont sujettes à changement. Consulte les sites Internet des universités pour valider l'information et connaître toutes les possibilités qui s'offrent à toi ainsi que les préalables exigés.



1 **Évaluer et soigner**

- Chiropratique
- Diététique et nutrition
- Ergothérapie
- Médecine
- Médecine dentaire
- Médecine vétérinaire
- Optométrie
- Pharmacie
- Physiothérapie
- Sciences infirmières
- Neurosciences

2 **Solutionner et innover**

- Génie (aérospatial, alimentaire, biomédical, chimique, civil, électrique, informatique, logiciel et mécanique)

3a **Imaginer et créer**

- Architecture (juste UdeM)
- Informatique

3b

- Architecture de paysage
- Design industriel
- Design d'intérieur
- Design de l'environnement
- Design de la mode

4 **Animer et organiser**

- Animation culturelle
- Intervention sportive
- Loisir, culture et tourisme
- Stratégies de production culturelle et médiatique

5 **Expliquer et observer**

- Géographie
- Histoire
- Philosophie
- Sociologie
- Traduction

6 **Communiquer et exprimer**

- Art dramatique
- Arts visuels et médiatiques
- Communication et marketing
- Études cinématographiques
- Graphisme
- Imagerie et médias numériques
- Journalisme
- Langues et culture
- Littérature
- Publicité
- Relations publiques
- Télévision

9a **Gérer et planifier — Protéger et intervenir**

- Relations industrielles
- Urbanisme
- Gestion du tourisme et de l'hôtellerie
- Gestion de la mode

9b

- Criminologie
- Orientation
- Psychoéducation
- Psychologie
- Sécurité et études policières
- Sexologie
- Travail social
- Neurosciences cognitives

9c

- Actuariat
- Administration (marketing, comptabilité, management, gestion des ressources humaines)
- Économie
- Mathématiques
- Géomatique de l'environnement

7 **Juridique et politique**

- Droit
- Relations internationales et droit international
- Science politique

8 **Instruire et conseiller**

- Adaptation scolaire
- Enseignement
- Kinésiologie (sauf UGAM)

10a **Analyser et comprendre la matière**

- Physique
- Sciences de la terre

10b

- Biochimie
- Biologie
- Chimie
- Pharmacologie

Répartition des disciplines

| Session | 53 % | | | | | 30 % | | | 10 % | Éducation physique | Intégration des acquis en sciences, lettres et arts | Nombre de périodes de cours par semaine |
|---------|---|--------------------------------|---|---|---|--|---|-------------------------|--|--|---|---|
| | 38 % | | | | 15 % | Philosophie | Lettres | Anglais | Arts | | | |
| | Physique | Chimie | Biologie | Mathématiques | Sciences humaines | Enrichis | | | | | | |
| 1 | | | Biologie, écologie et évolution 5 pér./sem | Calcul différentiel 4 pér./sem | Histoire de la civilisation occidentale 4 pér./sem | Philosophie et rationalité 3 pér./sem | Les langages du théâtre 4 pér./sem | | Histoire de l'art moderne et contemporain 3 pér./sem | Activité physique et efficacité 2 pér./sem | | 25 |
| 2 | Mécanique 5 pér./sem | Chimie générale 5 pér./sem | | Calcul intégral 4 pér./sem | Sociologie : enjeux liés à la transformation des sociétés 4 pér./sem | | Littérature québécoise 4 pér./sem | | Arts visuels : dessin et sculpture 4 pér./sem | | | 26 |
| 3 | Électricité et magnétisme 4 pér./sem | | Biologie humaine 4 pér./sem | Statistiques et probabilités 4 pér./sem | Psychologie : comportement humain 4 pér./sem | L'être humain 3 pér./sem | Littérature française 4 pér./sem | Anglais 1 3 pér./sem | Cinéma : de l'image fixe aux images en mouvement 4 pér./sem | Plein air SLA Cours intensif de 30 pér. en nature en début de session | | 26 |
| 4 | Ondes et physique moderne 5 pér./sem | Chimie organique 5 pér./sem | | Algèbre linéaire et géométrie vectorielle 4 pér./sem | Économie et politique internationales 4 pér./sem | Éthique et politique 3 pér./sem | Littérature contemporaine d'ici et d'ailleurs 4 pér./sem | Anglais 2 3 pér./sem | | | Intégration des acquis en sciences, lettres et arts 3 pér./sem | 26 |

Légende : Aux sessions 3 et 4, un choix de cours doit être fait parmi les deux cours encadrés en gras.


Tous les cours dont les cases sont colorées se font en groupes fermés d'étudiantes et étudiants de Sciences, lettres et arts.



Modifications

COURS ARTISTIQUE PRATIQUE À CHAQUE SESSION*

| Session | 53 % | | | | | 30 % | | | 10 % | Éducation physique | Intégration des acquis en sciences, lettres et arts | Nombre de périodes de cours par semaine |
|---------|---|--------------------------------|---|---|---|--|---|-------------------------|--|--|--|---|
| | 38 % | | | 15 % | | Philosophie | Lettres | Anglais | Arts | | | |
| | Physique | Chimie | Biologie | Mathématiques | Sciences humaines | Enrichis | | | | | | |
| 1 | | | Biologie, écologie et évolution 5 pér./sem | Calcul différentiel 4 pér./sem | Histoire de la civilisation occidentale 4 pér./sem | Philosophie et rationalité 3 pér./sem | Les langages du théâtre 4 pér./sem | | Histoire de l'art moderne et contemporain 3 pér./sem | Activité physique et efficacité 2 pér./sem | | 25 |
| 2 | Mécanique 5 pér./sem | Chimie générale 5 pér./sem | | Calcul intégral 4 pér./sem | Sociologie : enjeux liés à la transformation des sociétés 4 pér./sem | | Littérature québécoise 4 pér./sem | | Arts visuels : dessin et sculpture 4 pér./sem | | | 26 |
| 3 | Électricité et magnétisme 4 pér./sem | | Biologie humaine 4 pér./sem | Statistiques et probabilités 4 pér./sem | Psychologie : comportement humain | L'être humain 3 pér./sem | Littérature française 4 pér./sem | Anglais 1 3 pér./sem | Cinéma : de l'image fixe aux images en mouvement 4 pér./sem | Plein air SLA Cours intensif de 30 pér. en nature en début de session | | 26 |
| 4 | Ondes et physique moderne 5 pér./sem | Chimie organique 5 pér./sem | | Algèbre linéaire et géométrie vectorielle 4 pér./sem | Économie et politique internationales 4 pér./sem | Éthique et politique 3 pér./sem | Littérature contemporaine d'ici et d'ailleurs 4 pér./sem | Anglais 2 3 pér./sem | NOUVEAU COURS | | Intégration des acquis en sciences, lettres et arts* 3 pér./sem | 26 |

Légende :  Aux sessions 3 et 4, un choix de cours doit être fait parmi les deux cours encadrés en gras.

Tous les cours dont les cases sont colorées se font en groupes fermés d'étudiantes et étudiants de Sciences, lettres et arts.

Différences par rapport aux autres collèges

| Session | 53 % | | | | | 30 % | | | 10 % | Éducation physique | Intégration des acquis en sciences, lettres et arts | Nombre de périodes de cours par semaine |
|---------|---|--------------------------------|---|---|---|--|---|-------------------------|--|--|---|---|
| | 38 % | | | | 15 % | Philosophie | Lettres | Anglais | Arts | | | |
| | Physique | Chimie | Biologie | Mathématiques | Sciences humaines | Enrichis | | | | | | |
| 1 | | | Biologie, écologie et évolution 5 pér./sem | Calcul différentiel 4 pér./sem | Histoire de la civilisation occidentale 4 pér./sem | Philosophie et rationalité 3 pér./sem | Les langages du théâtre 4 pér./sem | | Histoire de l'art moderne et contemporain 3 pér./sem | Activité physique et efficacité 2 pér./sem | | 25 |
| 2 | Mécanique 5 pér./sem | Chimie générale 5 pér./sem | | Calcul intégral 4 pér./sem | Sociologie : enjeux liés à la transformation des sociétés 4 pér./sem | | Littérature québécoise 4 pér./sem | | Arts visuels : dessin et sculpture 4 pér./sem | | | 26 |
| | Électricité et magnétisme 4 pér./sem | | Biologie humaine 4 pér./sem | Statistiques et probabilités 4 pér./sem | Psychologie : comportement humain 4 pér./sem | L'être humain 3 pér./sem | Littérature française 4 pér./sem | Anglais 1 3 pér./sem | Cinéma : de l'image fixe aux images en mouvement 4 pér./sem | Plein air SLA Cours intensif de 30 pér. en nature en début de session | | |
| | Ondes et physique moderne 5 pér./sem | Chimie organique 5 pér./sem | | Algèbre linéaire et géométrie vectorielle 4 pér./sem | Économie et politique internationales 4 pér./sem | Éthique et politique 3 pér./sem | Littérature contemporaine d'ici et d'ailleurs 4 pér./sem | Anglais 2 3 pér./sem | | | Intégration des acquis en sciences, lettres et arts 3 pér./sem | 26 |

TEMPS CONSACRÉ AUX COURS DE SCIENCES HUMAINES

COURS DE THÉÂTRE

TEMPS CONSACRÉ À CE COURS

TEMPS CONSACRÉ AUX COURS PRATIQUE D'ARTS

COURS OFFERT PAR DEUX PROFESSEURS, UN D'ÉCONOMIE, L'AUTRE DE SCIENCE POLITIQUE

CHOIX DE COURS DE SCIENCES ET TEMPS CONSACRÉ AUX COURS DE SCIENCES OPTIONNELS

SÉJOUR D'ENSEIGNEMENT MULTIDISCIPLINAIRE EN NATURE

Légende : Aux sessions 3 et 4, un choix de cours doit être fait parmi les deux cours encadrés en gras.

Tous les cours dont les cases sont colorées se font en groupes fermés d'étudiantes et étudiants de Sciences, lettres et arts.

Période de questions



Technologie des procédés et de la qualité des aliments



Des nouveautés au menu



Grille de cours revue et améliorée pour A2025

Améliorer la contextualisation des apprentissages et assurer une bonne compréhension de la fonction de travail

Actualiser l'interprétation des compétences en fonction des besoins des étudiant·es et des réalités actuelles du domaine

ATE (depuis
été 2022)

AMT

↑ heures en
maths et en
chimie

Cours de
nutrition

Protéines
végétales,
produits de
la mer



Alternance travail-études (ATE - rémunéré)

En industrie (été durant les études)

| Tâches | Milieus (exemples) |
|-------------------------------|--|
| Contrôle de la qualité | Les aliments Racine (plats cuisinés) |
| Assurance qualité | Lactalis (produits laitiers) |
| Maintien du système HACCP | CBCo Alliance (transformation de viande de porc) |
| Contrôle de la production | Danone (produits laitiers) |
| Inspection pré opérationnelle | Laiterie de la Baie (produits laitiers) |
| Inspection d'usines | |
| Recherche et développement | |



Alternance travail-études - retombées

Favorise
la compréhension
et l'engagement
des étudiant·es dans
leurs études

Étudiant·es souvent
engagé·es à temps partiel
durant l'année scolaire
suivante



Apprentissage en milieu de travail (AMT)

Minimum 20% de la formation en milieu de travail

Appui d'entreprises provenant de secteurs variés

ITEGA

CÉPROCQ

CSMOTA (comité
sectoriel)

CBCo Alliance

Chocolat Boréal

La petite Bretonne

Produits alimentaires
Viau

Cuisine collective
Hochelaga-
Maisonneuve

Produits alimentaires
Berthelet



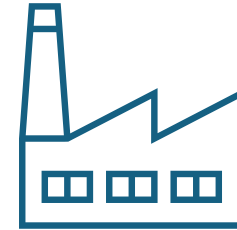
AMT : exemples concrets



Visites d'entreprises, observations pour 3 cours de 1^{re} session (fonction de travail, SST, innocuité alimentaire)



Prélèvements microbiologiques dans un restaurant près du Collège, mise en culture et remise des résultats et des pistes d'amélioration à l'entreprise



Visites d'entreprises pour analyser le système d'assurance qualité en place



AMT : exemples concrets

Journées de production en usine pour les différents cours de contrôle de la fabrication des produits :

- Céréaliers (pains réguliers, pains à base de farines particulières, etc.)
- Laitier (beurre, fromage râpé, fromage en bloc, yogourt, etc.)
- Végétaux (brasseries, tofu, compotes, etc.)
- Carné (saucisses, charcuteries, brochettes, etc.)

Prendre en charge un projet technique durant 6 semaines en usine



Rappel : TPQA

Profil de l'étudiant·e

Doit aimer :

- inventer des produits écoresponsables (éveilleur·euse);
- les sciences appliquées : beaucoup de laboratoires concrets.

Au secondaire

Option intéressante si refus au préuniversitaire en sciences

Au cégep

Changement de programme (préuniversitaire en sciences vers TPQA) si manque de concret ou d'application



Rappel : l'après TPQA

À l'université

Université Laval :

- DEC-BAC en sciences et technologie des aliments
- Bac en génie alimentaire

ÉTS :

- Bac en génie de la production automatisée

Autres programmes dans les universités sans préalables particuliers.

Sur le marché du travail

Salaire annuel en 2020 : 64 500\$

Salaire horaire moyen des inspecteur·trices de produits alimentaires : 33,97\$

Milieus et tâches très variées

Technicien·ne, inspecteur·trice, superviseur·e ou technologue dans les milieux suivants :

- Usines de transformation des aliments en milieu artisanal ou industriel
 - Toutes les filières de la transformation des aliments
- Laboratoires d'analyse et de contrôle de la qualité des aliments
- Organismes gouvernementaux d'inspection (ACIA, MAPAQ, villes)



Période de questions



Arts, lettres et communication

Langues, Cinéma et Littérature

Programme actualisé – Automne 2024



 ALC Maisonneuve  alcmaisonneuve



Profil *Langues*



UN PROFIL MODULABLE

- 4 niveaux d'**espagnol**
- 2 niveaux d'**allemand**
- 2 niveaux de **mandarin**
- 3 cours d'histoire, de littérature et de linguistique **anglaises**
- Histoire de l'art, arts visuels ou théâtre, communications, etc.



UNE OUVERTURE AU MONDE

- Des **activités** à foison !
 - Flamenco, karaoké, diner des cultures, tango, etc.
- Des **séjours** linguistiques variés
 - Vancouver, Barcelone, Taiwan, etc.
- Des cours d'**approfondissement** et d'histoire culturelle



Profil *Cinéma*



THÉORIQUE, PRATIQUE...

- Réalisation d'un **film complet** à toutes les sessions
- **Analyse et histoire du cinéma**, des classiques au contemporain, de tous les genres
- À la fois **ancrage et ouverture** disciplinaires : histoire de l'art, arts visuels ou théâtre, communications, etc.

- ✓ Meilleur film, De l'Âme à l'écran
- ✓ Grand prix, Festival Grand Sacrifilm
- ✓ Meilleur film expérimental, De l'Âme à l'écran, etc.

↳ Sur le **Viméo ALC** :
vimeo.com/alcmaisonneuve



... et déjà **PROFESSIONNEL** !

- Un nouveau **studio** de tournage
- Une **boîte de production** locale
 - Avec des contrats et partenariats divers, un portfolio qui se construit
- Une réelle **plongée** dans le milieu
 - Festival Regard (Jonquière), La **Berlinale** (10 jours à Berlin), Kino, etc.



Profil *Littérature*



THÉORIQUE, PRATIQUE...

- De la **création** chaque session
- Vers une **culture littéraire forte** : de la culture classique à la culture populaire et contemporaine
- Plusieurs **professeur-es auteur-es**
- Ancrage et ouverture disciplinaires



FESTIVAL EN PAYS RÊVÉ



... et **EXPLORATOIRE !**

- Un **marathon** d'écriture (1^{re} session)
- Une **retraite** d'écriture, 3 jours en nature (2^e session)
- Un **séjour au Festival littéraire en Pays Rêvé**, 10 jours en Martinique (3^e session)



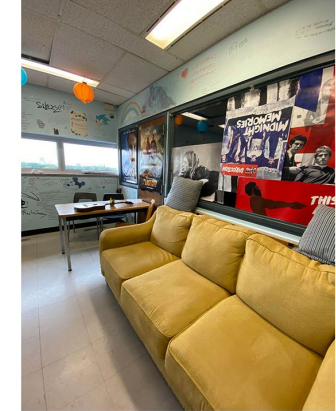
Les étudiant·es au cœur de tout !

- Centre d'aide en langues
- Technicien sur place
- Local d'arts rénové



Le **CINÉ-CLUB**...

L' « ALC », le local étudiant



La revue **Le Fol espoir**,
papier et en ligne

lefolespoir.ca



Gestion de programme
centrée sur les étudiant·es



Des ancien·nes d'envergure !



Étienne Langlois,
codirecteur général
et administratif,
**Théâtre du Nouveau
Monde**

Photo © Maryse Boyce : <https://tnm.qc.ca/>



Fabiola N. Aladin,
actrice, animatrice
et chroniqueuse

Photo © Anne-Sophie Coiteux :
<https://agencecg.com>



Alain Farah,
auteur et professeur,
***Mille secrets mille
dangers*** (2021),
Prix du Gouverneur général
et Prix Ringuet 2022, etc.

Photo © J. Francoeur : <https://agencem.com/>



Catherine Leroux,
autrice, traductrice, éditrice,
L'avenir (2022), PGG,
Prix des Libraires, etc.

Photo © Justine Latour :
<https://editionsalto.com>



Période de questions



Période de questions générales



Rappel des moyens et outils d'information

Pour les CO/CISEP

- [Guide des CO](#)
- [Page INFO CO/CISEP](#) de notre site Internet
- Visites dans les écoles

Pour vos étudiant·es

- [Portes ouvertes](#)
- [Brochure](#)
- [Étudiant·e d'un jour](#)



Portes ouvertes

LE MARDI 19 NOVEMBRE 2024

- De 16 h 30 à 20 h 30 ([Découvrez la programmation](#))

LE MARDI 4 FÉVRIER 2025

- De 18 h 30 à 20 h 30



Vous avez d'autres questions?

Contactez **David Brosseau**, conseiller en communication, volet recrutement.

dbrosseau@cmaisonneuve.qc.ca

514 254-7131, poste 4016

